

LE34

VISER VEJEN

ENVIRONMENTAL SOCIAL GOVERNANCE

LE34 ESG-rapport 2023



3 INTRODUCTION

Vi starter med os selv

4 Forord ved Rikke Kjeldsmark Nielsen

5 En sund forretning

6 Organisation

7 Tiltag siden 2015


8 ESG-RAPPORTERING 2023


9 Procestrin

10 Væsentlighed

11 Velkommen til LE34's ESG-program

12  Et bedre miljø

14  En ydelse for miljøet

16  En attraktiv arbejdsplads

18  En ansvarlig virksomhed

20 REFLEKSION

Kenneth Norre

Vi starter med os selv

Diversitet i fagligheden blandt LE34's 450 medarbejdere er vores styrke og gør, at vi kan levere specialiseret totalrådgivning til vores kunder.



45 IT-udviklere



10 praktikanter og studentermedhjælpere



161 landinspektører



45 partnere



45 tekniske designere



144 nye medarbejdere, rekrutteret de seneste 5 år



38 medarbejdere i forretningsunderstøttende funktioner



83 kort- og landmålings-teknikere

Plads til forandring

Vi er i god tid med vores rapport

For en virksomhed af vores størrelse træder de nye krav om bæredygtighedsrapportering i henhold til CSRD (Corporate Sustainability Reporting Directive) i kraft i 2026, hvor vi skal rapportere om miljø, sociale forhold og selskabsledelse (ESG) for året 2025.

Når vi her i 2024 rapporterer to år før tid, er det velvildende om, at rapporten i ligeså høj grad vil bære præg af at være en hensigtserklæring om fremtidens tiltag som en rapportering af eksisterende forhold.

Vi har valgt at se direktivet som en mulighed for at tage ansvar allerede nu. Derfor startede vi i 2022 en ESG-proces for at blive klogere på os selv. På, hvor vi står, og hvor vi skal hen. Hvor vi gør det godt, og hvor der er plads til forandring.

Ud fra input fra medarbejdere og øvrige interessenter har en dedikeret arbejdsgruppe i LE34 kortlagt konkrete og målbare initiativer, hvor vi forpligter os til at arbejde med muligheder og ansvar på en måde, der forandrer både vores fag, virksomhed og fælles fremtid til det bedre.

Visionen er klar

Vi skal på flere områder ændre adfærd til gavn for miljøet, vi skal værne om og styrke vores arbejdsmiljø med plads til og lige vilkår for alle, og vi skal arbejde struktureret med retfærdighed og stille krav til vores samarbejdspartnere om at gøre det samme.

Det ligger os meget på sinde at gøre det her ærligt og ordentligt – at være transparente og dokumenterende i processen. Vi er ikke i færd med kortsigtede løsninger.

Det her kommer til at tage tid. Men vi er i gang. Vi er på vej.

Rikke Kjeldsmark Nielsen

ESG-ansvarlig, LE34



Projekter for samfundet, for miljøet og for den enkelte

Uanset hvor i samfundet, du lader dit blik falde, kan du være sikker på, at en landinspektør har været med til at forme og planlægge den struktur, du ser. Siden 1768 har landinspektører opmålt, registreret og forvaltet Danmarks landskaber, byer og trafikale livsnerver.

Vi er Danmarks største rådgivende landinspektørvirksomhed. Fra vores 29 kontorer i Norden leverer vi præcis den totalrådgivning, vores kunder efterspørger. Fra planlægning og byudvikling til ekspropriation og tinglysning. Fra afsætning og udstykning til monitorering og laserscanning. Og fra volumenberegninger og databehandling til augmented reality, GIS og as-built

dokumentation. Vores landinspektører, kort- og landmålingsteknikere, tekniske designere, IT-udviklere og øvrige medarbejdere skaber værdi for vores kunder og LE34 med den tid, de bruger på at sikre det tekniske, digitale og juridiske fundament på de mest betydningsfulde projekter. For samfundet, for miljøet, for den enkelte.

Vores 450 medarbejdere har i gennemsnit været ansat i 7,9 år. Et tal, vi er stolte af, både fordi det ligger over landsgennemsnittet og fordi, det er et højt tal i betragtning af, at vi de seneste 5 år har rekrutteret 144 nye medarbejdere, svarende til en stigning i antal medarbejdere på 44%.



Økonomi

Koncernomsætning 2023:
413,6 mio. kr.



Sektorer

Blandt vores kunder er:
Kommuner, statslige styrelser,
private, entreprenører,
ejendomsudviklingselskaber,
energi- og forsyningselskaber.



6 forretningsområder

Miljø, Plan & Jura,
Skel & Ejendomme,
Kommerciel IT,
Teknisk måling,
Offshore og Forsyning.



Partnerejet

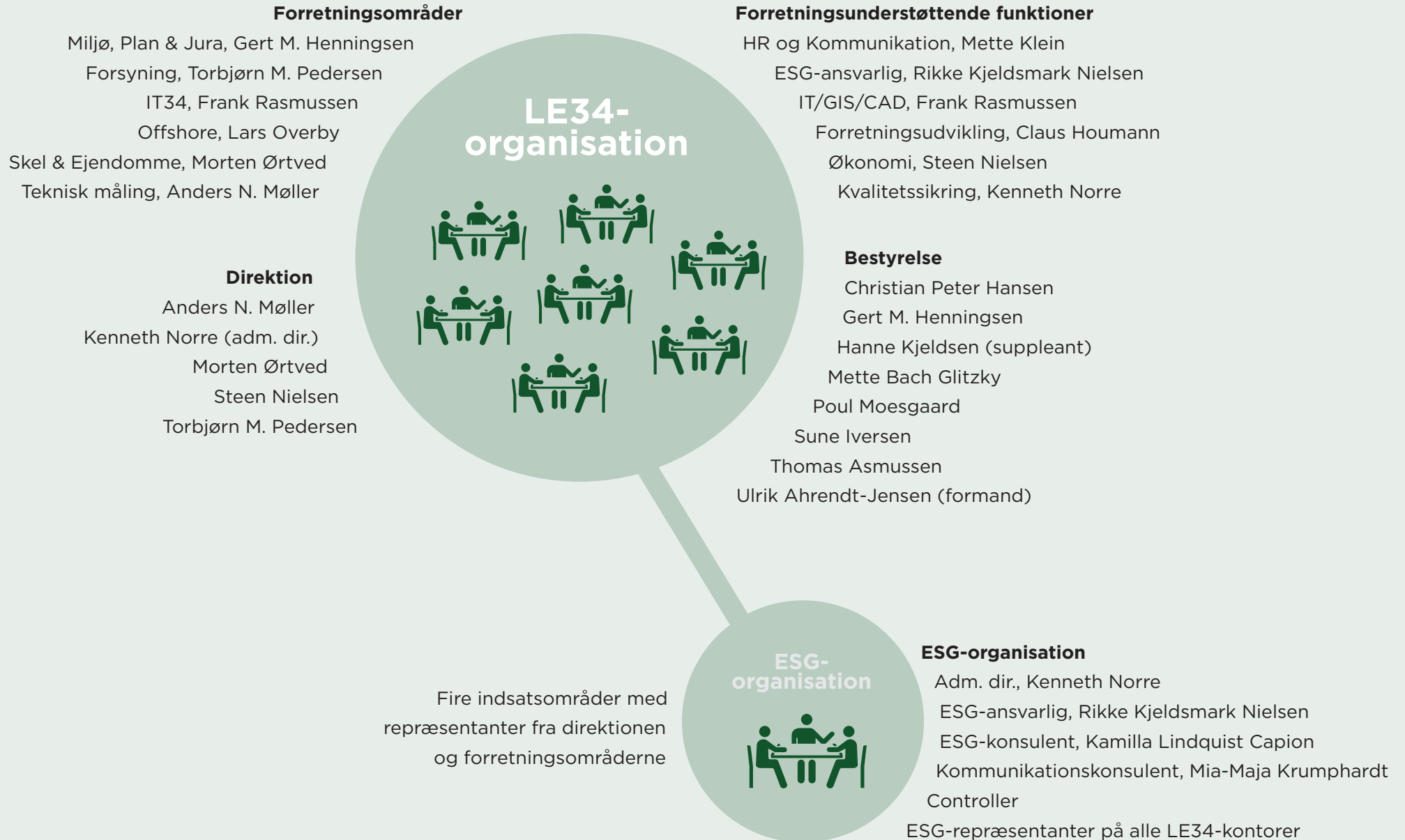
45 aktionærer, som alle
arbejder i LE34.



Instrumentpark

LE34 råder over branchens største
instrumentpark med over 250
landmålingsinstrumenter. Vi har
mere end 110 målehold i marken
hver dag.

Organisation: Ledelse og strategi med personligt engagement



Vi er i gang. Vi er på vej.

Samfundssind og sund fornuft har siden 2015 drevet vores arbejde med miljø, sociale forhold og virksomhedsledelse.

2015



Vores ISO-9001-certificering i kvalitetsledelse blev opdateret i henhold til den nye ISO-9001:2015-standard

2017



Overgang til miljømærkede rengøringsprodukter



Tilslutning til UN Global Compact og udgivelse af vores første Communication on progress report



Implementering af CSR-politik

2016

2018



Arbejde med FN's verdensmål (SDG) 1, 2 og 17



Deltagelse i DI's projekt 'Fra filantropi til forretning'

2020

2019



Indgåelse af indkøbsaftale på miljøcertificeret arbejdstøj



Etablering af affaldssortering



Deltagelse i spildevandsprojekt i Ghana som en del af SDG 6 og 17



Certificering af vores første DGNB-konsulenter, Green Building Council Denmark



Udarbejdelse af strategi for indfasning af elbiler



Etablering af fagligt taskforce med fokus på efteruddannelse i LE34



Etablering af whistleblowerordning

2021



Udvikling af Strategi 2025 med 8 wins, hvoraf det ene er klima



Første udskiftning til elbil

2022



Indgåelse af energiaftale om grøn strøm



Etablering af intern klima-arbejdsgruppe



Opstart af ESG-projekt med ekstern rådgiver

2023



Etablering af ESG-organisation



Udrulning af ESG-håndbog



Implementering af Code of Conduct til leverandører



Udvikling af system til registrering af nærved-hændelser inden for arbejdsmiljø



Udvikling af vores arbejdsmiljøhåndbog



Indgåelse af indkøbsaftale på miljømærkede kontorartikler



Gennemførelse af medarbejdersurvey omkring bæredygtighed



Interviews med udvalgte samarbejdspartnere omkring ESG og bæredygtighed



Faglig festdag for samtlige medarbejdere med temaet 'Klima'



Etablering af FYI - internt nyhedsbrev om ESG

LE34 har bidraget til, at Vindpark Overgaard nord for Randers er Danmarks største vindmøllepark. Møllerne kan producere strøm til mere end 125.000 husstande.

ESG- RAPPORTERING 2023

“Vi skal blive klogere på, hvordan vi i højere grad sætter vores faglighed i spil til gavn for miljø og klima og på, hvor vores adfærd som virksomhed og arbejdsplads kalder på forandring.”

Kenneth Norre,
Adm. direktør i LE34



8 procestrin giver os ESG-data og et solidt afsæt

I 2022 startede vi en ESG-proces for at blive klogere på os selv. På, hvor vi står, og hvor vi skal hen. Hvor gør vi det godt, og hvor er der plads til forandring.

1 Kickstart
Engagering af ekstern rådgiver og dannelse af intern ESG-arbejdsgruppe.

2 Kortlægning
Kortlægning af vores politikker, procedurer. Omverdensanalyse og identificering af interessenter.

3 Intern workshop
Vores 6 forretningsområder arbejdede med væsentlighed, målsætning, ambition og initiativer.

4 Interessentanalyse
Interview med eksterne interessenter, input fra workshop med partnerkredsen og medarbejdersurvey.

5 Væsentlighedsanalyse
Definere indsætter og ESG-program ud fra væsentlighedsanalyse af eksterne og interne input.

6 Handlingsplan
Udarbejde handlingsplan med prioritering og beskrivelse af initiativer, mål og procedurer.

7 Kommunikation og forankring
Forankring af ESG-program og handlingsplan og udarbejdelse af politikker. Kommunikation herom.

8 Udrulning
Eksekvering af initiativer og løbende opfølgning på målinger og data.

Væsentlighed

Alt er væsentligt. Men vi kan ikke arbejde med det hele på én gang. For at udvælge, hvilke ESG-områder, vi skal arbejde med, lavede vi en væsentlighedsanalyse.

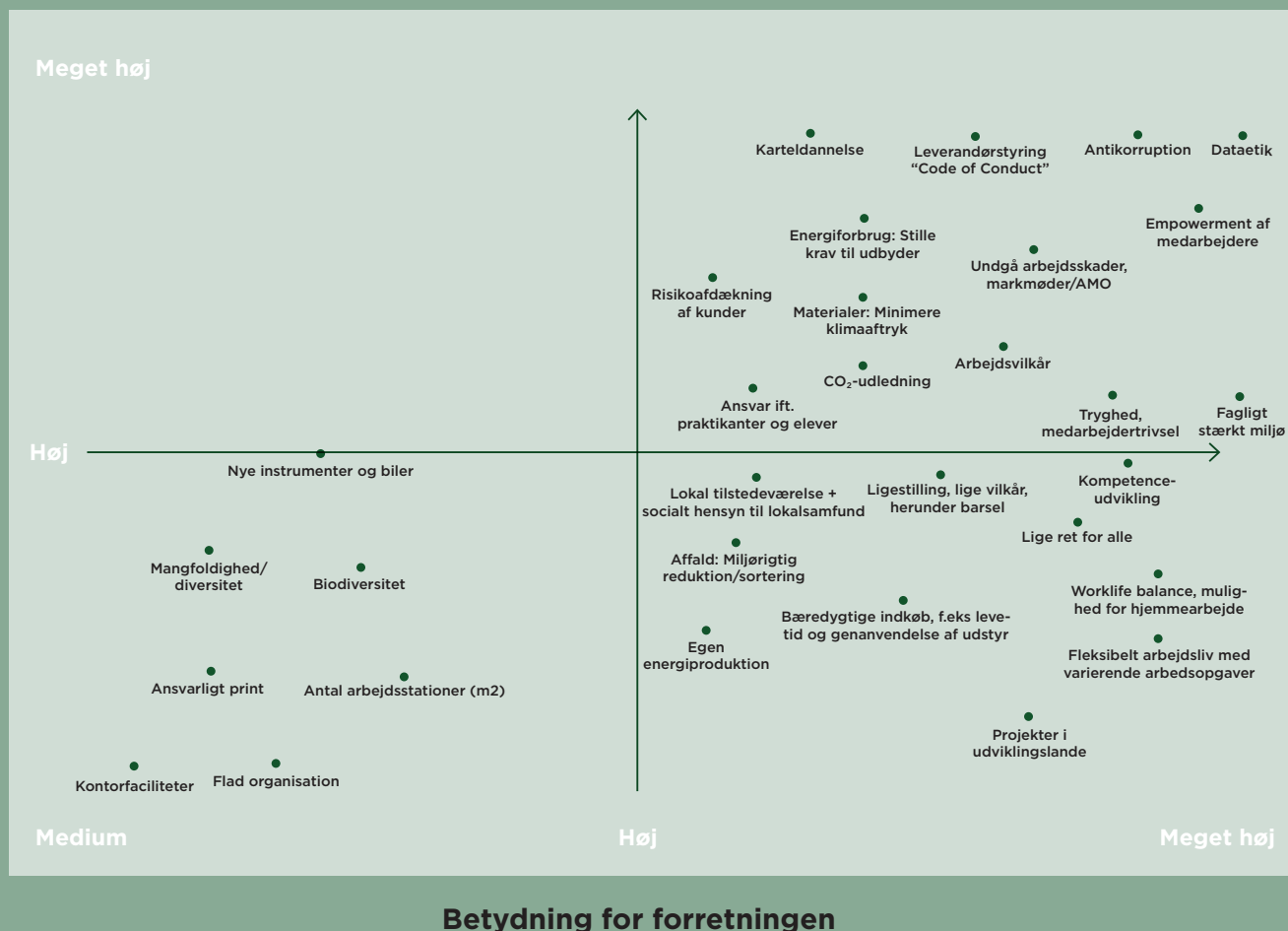
Hvad er vigtigt for os og vores omverden?

Væsentlighedsanalysen har været en lærerig proces, og vi har brugt resultatet som et prioriteringsværktøj til at identificere konkrete indsatsen i ESG-arbejdet. Det er vigtigt at bemærke, at diagrammet udgør et øjebliksbillede fra det femte trin i ESG-processen. Emner og prioriteter vil givetvis ændre sig over tid i takt med, at vores viden på området og verden omkring os udvikler sig.

Data til væsentlighedsanalysen har vi indsamlet på baggrund af en analyse og kortlægning af interessenter, en intern workshop med ledere for forretningsområder og partnernkreds (LE34's aktionærer), en omfattende medarbejderundersøgelse og interviews med samarbejdspartnere.

Diagrammet præsenterer resultaterne fra analysen og de primære emner inden for miljø, sociale forhold og virksomhedsledelse, som de enkelte interessentgrupper mener, LE34 bør fokusere på. Emnerne er udvalgt af interessenterne og prioriteret på interne workshops.

Betydning for interessenterne



Velkommen til LE34's ESG-program

Vores 8-trins-proces og data fra væsentlighedsanalysen udgør fundamentet for vores ESG-program, som helt konkret udmønter sig i fire indsatsområder:



**Et bedre
miljø**



**En ydelse
for miljøet**



**En attraktiv
arbejdsplads**



**En ansvarlig
virksomhed**

Et bedre miljø

Vi har iværksat en kortlægning af vores CO₂-udledning og ansat en controller, der indsamler data til vores CO₂-regnskab. CO₂-regnskabet bliver udgangspunktet for en datadrevet og ambitiøs udvælgelse af fremtidige initiativer, og vi forventer at have CO₂-regnskabet klar i løbet af 2024. For at sikre fremdrift på området allerede nu har vi nedsat en arbejdsgruppe, der realiserer konkrete initiativer inden for reduktion af affald og ressourcebevidst forbrug af varer.

Vores CSR-politik fra 2016 understreger vigtigheden af miljømæssige hensyn i vores indkøbsbeslutninger. I 2023 styrkede vi implementeringen af CSR-politikken

internt og eksternt. Alle medarbejdere kan få hjælp fra ESG-funktionen til at vurdere, om leverandører lever op til vores standarder. Eksternt skal alle leverandører leve op til vores adfærdskodeks (Code of Conduct). Vores adfærdskodeks er baseret på UN Global Compacts principper og International Labour Organizations (ILO) konventioner om arbejdstagerrettigheder. Vores adfærdskodeks er offentligt tilgængelig på le34.dk og dækker krav til vores leverandører om at leve op til miljølovgivningen og at levere klimadata efter behov.

Initiativerne er alle med til at understøtte en intern og ekstern indkøbsadfærd i overensstemmelse med vores vedtagne CSR-politik.



Ambitioner for 2030 'Et bedre miljø'

Vi vil aktivt bidrage til en CO₂-neutral fremtid. Det vil vi gøre ved at skabe klarhed over vores miljømæssige aftryk og drive de nødvendige initiativer.

Reduktion af CO₂-udledning. Reducere vores CO-udledning til det minimale.

Reduktion af affald. Mindske mængden af affald og sikre, at eget affald bliver genanvendt.

Klima- og ressourcebevidst forbrug. Sikre bevidst forbrug af varer i vores daglige drift.



Øjebliksbillede for 'Et bedre miljø'



- Vores samlede bilflåde består af 67% elbiler
- Vi udleder 0 g CO₂ pr. kørte km i en elbil. På tre år har vi reduceret vores årlige CO₂-udledning med 203 tons CO₂
- I 2025 er vores mål at 95% af LE34's biler kører på el alene



- 2 gange om året deltager vi i Cyklistforbundets 'Vi cykler til arbejde'-kampagne
- I 2023 deltog 88 deltagere og cyklede tilsammen 15.200 km med en samlet besparelse på 2 tons CO₂



- 100% af strømmen, LE34 selv indkøber, kommer fra vedvarende energi (VE), svarende til mere end 92% af vores samlede strømforbrug
- 14 kontorer er med i vores energiaftale om vedvarende energi



- Vi har udarbejdet og implementeret Code of Conduct til vores samarbejdspartnere. Her forpligter de sig til at overholde miljølovgivningen, ligesom de skal levere klimadata til LE34 efter behov
- Vores mål er, at 50% af vores indkøbsbudget skal være dækket af forpligtede leverandører i 2024



- I vores indkøbsaftaler på møbler har vi fokus på køb af møbler, der består af 100% FSC-certificeret træ, 100% genanvendt aluminium og EU-blomst-certificeret stof. Produceret i Danmark og Tyskland
- Vi fokuserer ligeledes på møbler, der kan repareres. Dette har f.eks været udslagsgivende ved indretning af kantinen på vores kontor i Ballerup, hvor 150 medarbejdere nyder deres frokost
- I 2023 har vi indgået en rammeaftale om indkøb af miljømærkede kontorartikler



- Vi har påbegyndt arbejdet med at lave et klimaregnskab

En ydelse for miljøet

Vi arbejder hver dag for, at miljøet ikke bliver taberen i den kamp om pladsen, som udspiller sig i disse år, og som bliver afgørende for, om vi vil lykkes med den grønne omstilling. Vi har erfaret, at vores rolle som rådgivere gør det muligt at påvirke processer og skabe forandring ved at bidrage med den viden, vi tilegner os gennem vores brede berøring med vidt forskellige projekter.

Det er ikke en forandring, der sker fra den ene dag til den anden. Første skridt for os har været at lægge to af vores forretningsområder sammen i et for at samle vores miljørådgivere, planlæggere, landinspektører, landskabsforvaltere, tekniske designere og jurister. Tværfagligheden i det nye forretningsområde 'Miljø, Plan & Jura' betyder, at vi både kan levere den fysiske planlægning og miljøvurderinger samt lodsejerhåndtering, multifunktionel arealudvikling og ekspropriationsrådgivning i én

og samme pakke. Vores specialister i 'Miljø, Plan & Jura' anerkender, at det, de kan i dag, ikke nødvendigvis er tilstrækkeligt i morgen. Derfor går de til opgaven med et fokus på at udvikle sig gennem dialog med markedet. På at lade sig inspirere af andres viden. Og bidrage med deres faglighed til fordel for projekternes realisérbarhed.

Dermed ikke sagt, at vi ikke er i fuld gang med at yde for miljøet. Vi gennemfører flere projekter med det formål at sikre vores infrastruktur mod de stadigt hyppigere skybrud som følge af klimaforandringer. Vi rådgiver om klima-lavbundsprojekter, der ikke blot reducerer CO₂-udledningen, men også bekæmper udvaskning af kvælstof i vores vandmiljø.

På følgende sider beskriver vi to projekter, hvor vi leverer en ydelse for miljøet.



Ambitioner for 2030 'En ydelse for miljøet'

Vi vil være toneangivende i spørgsmålet om, hvordan vi anvender vores arealmæssige ressourcer på bedst mulig måde for miljøet.



Klima-lavbund reducerer CO₂-udslip

Kulstofholdige jorder tages ud af drift, og vandstanden hæves på arealerne, så landbrugets CO₂-udledning reduceres.

LE34 har sammen med Rambøll en fireårig rammeaftale for Naturstyrelsen, hvor vi gennemfører forundersøgelser, der skal vise om, der er grundlag for at realisere klima-lavbundsprojekter.

Hvordan gavner udtagning af lavbundslande klimaet?

Ifølge Naturstyrelsen opstår klimaeffekten i projekterne, når dræning og jordbearbejdning ophører på de tørveholdige jorder. Når vandstanden hæves, og der ikke længere sker nogen dyrkning, tilføres jorden mindre ilt, og nedbrydningen af jordens kulstofindhold sker langsommere eller ophører helt. En tørveholdig jord består af dødt plantemateriale, som kun er delvist nedbrudt pga. den manglende adgang til ilt. Det er en tilstand, der typisk opstår i naturligt våde naturtyper som moser og enge.

Aktuelt arbejder vi på to klima-lavbundsprojekter:

Resenkær for Naturstyrelsen Vestjylland og Nørre Å/Gram Å for Naturstyrelsen Vadehavet. I Resenkær ved Struer er

et 260 ha stort område udpeget til at blive genskabt som vådområde. I dag er store dele af undersøgelsesområdet landbrugsjord takket være dræning og pumper.

LE34 står for den ejendomsrættede forundersøgelse samt registrering af de eksisterende forhold i marken i den teknisk-biologiske forundersøgelse. I undersøgelsen er lodsejerne i Resenkær-området en vigtig samarbejdspartner, fordi deres opbakning er helt afgørende for projektets realisérbarhed.

”Resenkær-projektet handler både om klimaet, naturen og om mennesker. Det handler om at være ydmyge overfor det faktum, at lodsejernes opbakning er en af de essentielle forudsætninger for projektets realisérbarhed,” fortæller Martin Korgaard, der er landinspektør og projektleder for LE34’s Resenkær-team.

Du skal plante et træ

Multifunktionel arealanvendelse er bragt i spil i anlæggelsen af Femern-forbindelsen. Et anlægsprojekt, der påvirker alle i lokalområdet på den ene eller anden måde. Også naturen.

LE34 har gennemført en multifunktionel jordfordelingsproces, som har lagt det juridiske fundament for skovrejsning og et sammenhængende naturbælte fra Rødby Færgehavn til Rødby By. Naturbæltet er på 60 ha - en del af området (20 ha) fungerer som klimaskov, fordi den bidrager til en CO₂-neutral drift af Femern-tunnellen. På projektet skulle der under alle omstændigheder etableres regnvandsbassiner, der håndterer afvandingen fra vejene til og fra tunnelen, men med den multifunktionelle jordfordeling, bliver der tale om en mere fremtidssikret løsning, som kommer andre hensyn til gavn. Et par indeklemte arealer, der ikke længere kan dyrkes som landbrug, bliver beplantet som natur. Og det lokale vandløb Næsbæk forbedres, så området har kapacitet til at håndtere udsving i regnmængderne.

Lodsejerdialog med de berørte landmænd

LE34 har vi bidraget med lodsejerdialog med de berørte

landmænd og indsigt og erfaring i landbrugsloven, så jordfordelingsoverenskomsterne er udformet korrekt og sikrer den fremtidige brug af arealet til skov, natur og rekreative formål. Vi har efterfølgende gennemført skelafmærkning og matrikulær berigtigelse, således at arealernes grænser og nye anvendelse er registreret korrekt i landets ejendomsregistre.

"I dialogen med lodsejerne har det handlet om tålmodighed og lære dem at kende, men også at være vedholdende. Nogle er med på idéen med det samme, andre har brug for tid til at tænke lidt over det" fortæller landinspektør Martin Nyvang.

73.000 træer

Det er Naturstyrelsen, som har overtaget naturbæltet og rejst skoven med 73.000 hjemmehørende træer som bl.a. rødel, skovfyr, fuglekirsebær, eg, lind, bøg og lærk.

En attraktiv arbejdsplads

Vores arbejdsmiljøledelse gennemgår løbende intern revision for at sikre, at den fungerer og overholder gældende standarder. Vi har blandt andet implementeret en arbejdsmiljøpolitik og udgivet en arbejdsmiljøhåndbog for at skabe et sikkert og sundt arbejdsmiljø. Fokus på sikkerhed er forankret på højeste ledelsesniveau, idet vores administrerende direktør deltager aktivt i arbejdsmiljøorganisationen.

I LE34 forpligter vi os til at fremme ligestilling og sikre lige muligheder for begge køn til at avancere og trives i vores organisation. Vi tror på, at en mangfoldig ledelse

beriger vores virksomhed og styrker vores evne til at innovere og træffe velovervejede beslutninger. Derfor er et af vores mål inden for de næste fire år at øge andelen af kvinder i bestyrelsen fra 14% til 29%. Vi har formuleret en ligestillingspolitik og tilhørende handleplan og forpligter os til at rapportere om udviklingen på området.

LE34 Akademi er vores interne kursuscenter. Akademiet faciliterer vidensdeling og kompetenceudvikling på tværs af organisationen og sikrer, at vores medarbejdere er opdaterede med den nyeste viden og teknologi.



Ambitioner for 2030 'En attraktiv arbejdsplads'

Vi vil værne om vores arbejdsmiljø med plads til og lige vilkår for alle. Som er attraktivt for nuværende og fremtidige medarbejdere.

Ligestilling og diversitet. At være en virksomhed med ligestilling og diversitet blandt medarbejdere og på alle ledelsesniveauer.

Medarbejdertrivsel og sikkerhed. At være en arbejdsplads, hvor vi passer på hinandens trivsel, ve og vel gennem et trygt og sikkert arbejdsmiljø.

Kompetenceudvikling. At være en arbejdsplads med gode videreuddannelses- og karrieremuligheder – personligt, fagligt og ledelsesmæssigt.



Øjebliksbillede for 'En attraktiv arbejdsplads'



Vi havde i 2023 i lang række initiativer i vores LE34 Akademi, herunder har vi:

- Afholdt 64 kurser, heraf var 41 webinarer og 23 fysiske kurser
- 290 medarbejdere har deltaget på ét eller flere af kurserne
- Relanceret LE34's interne lederuddannelsesprogram
- 32 medarbejdere har deltaget i LE34's eget projektledelsesforløb
- 16 medarbejdere er startet op i LE34's talentudviklingsprogram Next Level



- Vi gennemførte i 2023 en arbejdsplads-vurdering (APV) for at få øget indsigt i arbejdsmiljøet, med spørgsmål indenfor fysisk og psykisk arbejdsmiljø, ligestilling og bæredygtighed
- 93% af vores medarbejdere trives i rigtig høj eller høj grad



- Fordeling af køn i LE34 er 63% mænd og 37% kvinder
- I lederroller udgør 86% af lederne mænd og 14% af lederne kvinder
- Vi har et mål om at forbedre vores kønsbalance i ledelsen. Vores mål for 2028 er 21% kvinder i ledende stillinger



- LE34 har i 2023 implementeret en arbejdsmiljøhåndbog
- Vi har udviklet et system til registrering af nærvædhændelser inden for arbejdsmiljø. Systemet tilgås let på de instrumenter, vores medarbejdere benytter ude i marken
- Vi har implementeret en proces for intern audit på vores arbejdsmiljøledelse
- Vores sikkerhedshåndbog 'Pas på min kollega', blev opdateret i 2023. Her findes alt omkring arbejdsmiljø- og sikkerhed for LE34's medarbejdere



- LE34 tilbyder privat sundhedssikring til alle medarbejdere, der arbejder over 15 timer om ugen
- Sundhedssikring dækker blandt andet læge, kiropraktor, psykolog, diætist, operation, skanning og speciallæge

En ansvarlig virksomhed

I LE34 arbejder vi bredt med ansvarlighed og møder til stadighed nye områder, hvor vi kan og bør tage ansvar. Ansvarlig leverandørstyring er organiseret i vores Code of Conduct-initiativ. Etisk adfærd og antikorruption er konkretiseret i LE34's antikorrupsionspolitik, der er udarbejdet og godkendt i 2023. For at sikre en effektiv implementering af politikken planlægger vi at uddanne alle vores ledere og medarbejdere i løbet af 2024. Vi har etableret en politik for dataetik og IT-sikkerhed og følger ISAE 3000-standarden for at sikre, at vores politikker, processer og arbejdsgange fungerer optimalt. Alle

nye medarbejdere får en grundig intro i IT-sikkerhed, og vi udfører årlig test af vores whistleblowerordning. Whistleblowerordningen har vi oprettet for at understøtte en kultur, hvor potentielle problemer rapporteres tidligt, så vi kan forebygge og afsløre uønsket adfærd. Endelig er uddannelse og elever et væsentligt udviklingsområde, hvorfor LE34 er involveret i et branchesamarbejde for at øge opmærksomheden på relevante uddannelser indenfor vores fag. Samtidig ønsker vi at etablere flere former for praktik, der skaber fodfæste på arbejdsmarkedet.



Ambitioner for 2030 'En ansvarlig virksomhed'

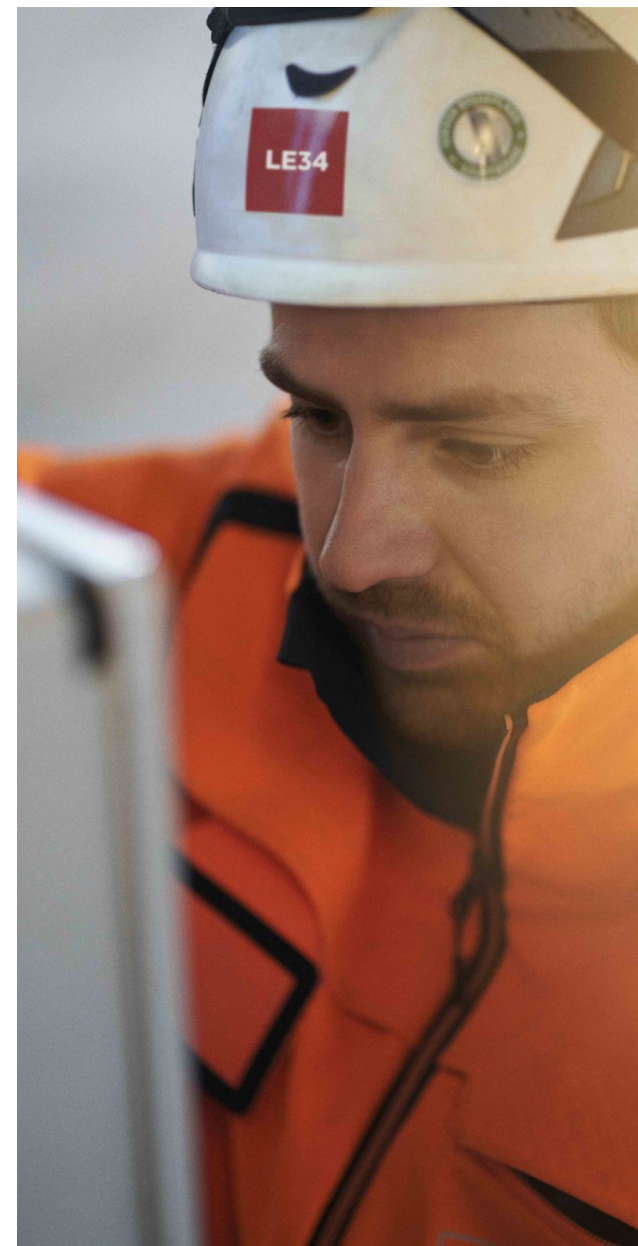
Vi vil arbejde struktureret og transparent med ordentlighed, retfærdighed og troværdighed og stille krav til vores leverandører og samarbejdspartnere om at gøre det samme.

Ansvarlig leverandørstyring. At anvende leverandører af varer og tjenesteydelser, der lever op til FN's standarder for menneskerettigheder, arbejdsvilkår, miljøkrav og anti-korruption.

Etisk adfærd og antikorruption. At være en uafhængig og transparent virksomhed, hvor vi behandler mennesker med værdighed og respekt. Hverken vi eller vores samarbejdspartnere tolererer nogen form for korruption.

Dataetik og IT-sikkerhed. At være en troværdig samarbejdspartner, der forvalter data i overensstemmelse med vores dataetiske politik og prioriterer høj IT-sikkerhed for alle vores kunder og samarbejdspartnere.

Uddannelse og elever. At tage et samfundsmæssigt ansvar ved at give et ståsted på arbejdsmarkedet gennem projekt-, praktik-, elev- og jobafklaringsforløb.



Øjebliksbillede for 'En ansvarlig virksomhed'



- LE34 er ISO-9001-certificeret i kvalitetsledelse
- Vi har i 2023 gennemført tre interne audits i kvalitetsledelse (KS)
- Vi har afholdt 5 medarbejderworkshops med fokus på KS-Kultur og værdiskabelse af KS



- I 2023 gennemførte vi en tilfredshedsundersøgelse blandt vores kunder. 99% af vores kunder var enten tilfredse eller meget tilfredse med samarbejdet



- Vi har formuleret en anti-korruptionspolitik, som vi i 2024 implementerer og træner vores ledere og medarbejdere i



- Vi havde ingen indberetninger på vores Whistleblowerordning i 2023



- Vi har i 2023 fortsat forpligtet os til UN Global Compacts 10-principper om ansvarlig ledelse, menneskerettigheder, arbejdstagerrettigheder, klima og miljø samt anti-korruption
- I 2023 har vi udarbejdet vores 'Communication on progress report' (COP-rapport) på UN Global Compacts nye platform

ESG

- I 2023 prioriterede og organiserede vi vores arbejde med ESG i en ESG-organisation
- Vi har ansat en ESG-konsulent, en controller og dedikeret yderligere ressourcer fra forretningsudvikling, kommunikation og ledelsen

ESG +

- Vi har med vores ESG-håndbog udviklet et styringsværktøj til at samle politikker, procedurer og hjælpeværktøjer
- Vi har taget udgangspunkt i vores ISO-9001 til at bygge et maskinrum til vores ESG-arbejde og dokumenter



- Vi har udarbejdet og implementeret et adfærdskodeks Code of Conduct (CoC) til samarbejdspartnere
- Vi har risikovurderet vores leverandører, som bliver forpligtet af vores coc og eventuelt en selvevaluering i et tidsinterval i overensstemmelse med deres risikoscore
- Vores mål for 2024 er at 50% af vores indkøbsbudget skal være dækket af leverandører der har underskrevet CoC



- Vi har valgt en leverandør af arbejdstøj, der har en CSR-certificering SA8000, der dokumenterer deres sociale ansvar i produktionslandene

“Vi griber vores ESG-arbejde rigtigt an ved at se det som en langsigtet investering”

I mange år har vi arbejdet dedikeret med miljø, sociale forhold og virksomhedsledelse, som har forandret vores virksomhed til det bedre. Vi arbejder målrettet med UN Global Compacts 10 principper, scorer højt på medarbejdertrivsel og fører en systematisk kvalitets- og virksomhedsledelse. Vi gør det, fordi det er sund fornuft, men i lige så høj grad fordi udvikling og forandring af vores fag er en essentiel del af vores virke. Vi er vant til at søge nye muligheder og vise vejen for faget, når vi optimerer opmålings- og dataindsamlingsmetoder med ny teknologi og software, når vi videreuddanner vores medarbejdere, og når vi omdanner vores bilpark til elbiler. Vi har meget at være stolte af.

Alligevel har seneste års intensive arbejde med ESG – miljø, sociale forhold og virksomhedsledelse – rejst flere spørgsmål, end det har givet svar; Hvor er vores blinde vinkler? Hvor er der behov for indsatser, og hvilke er de rigtige? Hvordan skal vi som en del af bygge- og anlægsbranchen tage et medansvar for 40% af Danmarks energiforbrug? Der er ingen tvivl om, at vi skal træffe nogle valg om, hvilken rolle vi vil, skal og kan spille i samfundets udvikling fremadrettet. Vi skal blive klogere på, hvordan vi i højere grad sætter vores faglighed i spil

til gavn for miljø og klima og på, hvor vores adfærd som virksomhed og arbejdsplads kalder på forandring.

Mulighederne for forandring er der. Men vi er i færd med et ESG-arbejde, hvor det at identificere mulighederne og undersøge dem i detaljen er en nødvendig omhu. Og det er en vigtig erkendelse for os, fordi vi er vant til at gribe til handling, så snart vi ser potentialet. Det er væsentligt, at vi lige nu tør stille de svære spørgsmål om os selv, vores kunder og andre interessenter og være åbne omkring, at vi ikke har alle svarene. Endnu.

Jeg er fuld af håb for fremtiden og ved, at vi griber vores ESG-arbejde rigtigt an ved at se det som en langsigtet investering. I samfundet, i vores branche og i os selv.

Kenneth Norre,
Administrerende direktør i LE34



Nyttige links

[LE34's communication on progress for UN Global Compact](#)

[LE34's Code of Conduct](#)

[LE34's Whistleblowerordning](#)

[Klimasiden på LE34 website](#)